



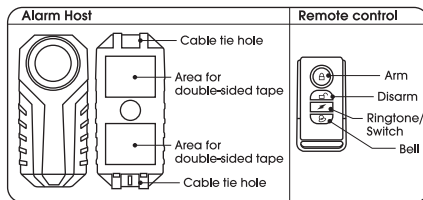
WIRELESS VIBRATION ALARM SYSTEM WITH REMOTE CONTROL

DESIGNED IN AMSTERDAM, NETHERLANDS



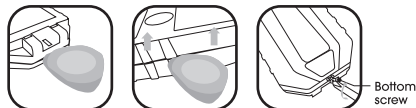
EN

PRODUCT APPEARANCE



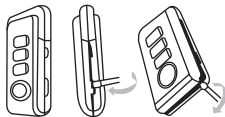
BATTERY INSTALLATION GUIDES

For alarm



Unscrew the bottom screw and use a flathead screwdriver to open the bottom of cover by rotating or prying it. After loosening the bottom, continue opening along the sides until the cover can be easily removed by hand. If a flathead screwdriver is not available, a firm plastic film or shim may be used, as shown in the figure above. Install 3 AAA alkaline batteries. The host will emit three short "Bi" sounds to indicate that it has been turned on. After installation, please fasten the screw at the bottom.

For remote control



Use a flathead screwdriver to open the cover by rotating or prying it. After loosening, continue opening along the sides until the cover can be easily removed by hand and install a 12V/27A alkaline battery. If a flathead screwdriver is not available, a firm plastic film or a shim may be used.

ALARM SETUP AND OPERATING GUIDE

Button Operating Guide

| Remote Control Button | Short press | Long press |
|-----------------------|---|--|
| Arm | Enter alert mode | N/A |
| Disarm | Stop alarming and exit alert mode | Press and hold until the LED on the remote control turns off and on again to enter setting mode. |
| Ringtone/Switch | Press to cycle through 3 different alarm ringtones (This function cannot be used while in alert mode) | N/A |
| Bell | Press to locate your vehicle | N/A |

Setting Mode

Follow above button guide to enter **setting mode**. The light on the remote control will stay on, indicating that it is in **setting mode**.

| Remote Control Button | Short press |
|-----------------------|--|
| Arm | Cycle through 7 sensitivity levels. Each sensitivity level corresponds to a musical note (Do, Re, Mi, Fa, So, La, Si), ranging from high to low. |
| Disarm | After adjusting, exit the setting mode . |
| Ringtone/Switch | Cycle through 3 volume levels, from high to low. |
| Bell | <p>Turn on SOS (default: OFF): Press the button once. A single "Bi" indicates entry into calibration mode. • Successful setup: Five short "Bi" sounds and SOS function will be activated. • Failed setup: Two long "Bi... Bi" sounds and SOS function remains off.</p> <p>Turn off SOS: Press the button once. Two long "Bi... Bi" sounds indicate SOS is off.</p> <p>NOTE: • Please keep the host vertically stationary during calibration. • Alarm will automatically trigger if tilted more than 45 degrees accidentally, and will automatically turn off when back to original position.</p> |

LOW BATTERY INDICATION

When the alarm battery is low (around 3.3V), a weak "Du..Du.." sound will play twice during either ARM or DISARM condition. This indicates that the batteries need to be replaced immediately.

If the LED flashlight on the remote control becomes dim or the control range shortens, it indicates that the remote's battery is low and should be changed.

PRODUCT PARAMETERS

- Under normal usage, the alarm lasts for 1 to 3 months. In continuous standby mode, it can last up to approximately 6 months.
- Under normal usage (approximately 5 operations per day), the remote lasts for over 1 year.
- Operating frequency: 433.92 MHz.
- Waterproof level: IP65.
- Three volume levels: 90–113 dB.
- Operating temperature range: -40°C to +70°C.
- Operating humidity: <95%.
- Storage temperature: -40°C to +70°C.

CAUTIONS

- Using either double-sided tape or cable ties to install on desired place. To have a firm fix on the bike, it is recommended to use both methods at the same time.
- Clean the mounting surface before applying the double-sided tape to ensure better adhesion.
- Installing the alarm in a concealed location may reduce the volume of the alarm and limit the range of the remote control.
- Do not install the alarm in a location that is surrounded by metal parts.
- It is recommended to remove the batteries if the alarm will not be used for an extended period of time.
- It is recommended to avoid installing the alarm in locations exposed to prolonged direct sunlight or high temperatures. Excessive heat can accelerate battery self-discharge and significantly shorten battery lifespan.
- Please replace the batteries promptly when they are low. Failure to do so may result in battery leakage and potential damage to the alarm.
- When the alarm batteries are replaced, the sensitivity level and volume settings will be retained. However, because the SOS function may require recalibration, it will be automatically turned off.

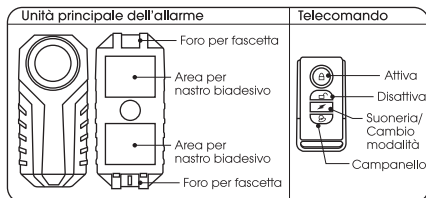


ALLARME ANTIFURTO SENZA FILI CON TELECOMANDO

DESIGNED IN AMSTERDAM, NETHERLANDS

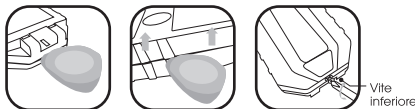


ASPETTO DEL PRODOTTO



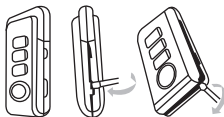
ISTRUZIONI PER L'INSTALLAZIONE DELLA BATTERIA

Per l'allarme



Svita la vite inferiore e utilizza un cacciavite a taglio per aprire la parte inferiore del coperchio ruotandolo o facendolo leva. Dopo aver allentato la parte inferiore, continua ad aprire lungo i lati fino a quando il coperchio può essere facilmente rimosso a mano. Se non è disponibile un cacciavite a taglio, è possibile utilizzare una pellicola plastica rigida o una lamina sottile, come mostrato nella figura sopra. Inserisci **3 batterie alcaline AAA**. L'unità principale emetterà tre brevi segnali acustici "Bi" per indicare l'accensione. Dopo l'installazione, si prega di fissare nuovamente la vite inferiore.

Per il telecomando



Utilizza un cacciavite a taglio per aprire il coperchio ruotandolo o facendolo leva. Dopo averlo allentato, continua ad aprire lungo i lati fino a quando il coperchio può essere facilmente rimosso a mano e inserisci una **batteria alcalina 12V/27A**. Se non è disponibile un cacciavite a taglio, è possibile utilizzare una pellicola plastica rigida o una lamina sottile.

CONFIGURA DELL'ALLARME E GUIDA ALL'USO

Guida all'uso dei pulsanti

| Pulsante del telecomando | Pressione breve | Pressione prolungata |
|--------------------------|--|---|
| Attivare | Entrare in modalità di allarme | Non applicabile |
| Disattivare | Interrompere l'allarme ed uscire dalla modalità di allerta | Premere e tenere premuto finché il LED sul telecomando si spegne e si riaccende per entrare nella modalità di impostazione . |
| Suoneria/Selezione | Premere per scorrere tra 3 diverse suonerie di allarme. (Questa funzione non può essere utilizzata durante la modalità di allerta) | Non applicabile |
| Campanello | Premere per localizzare il veicolo | Non applicabile |

Modalità di impostazione

Segui la guida ai pulsanti sopra per entrare nella **modalità di impostazione**. La luce sul telecomando resterà accesa, indicando che è in **modalità di impostazione**.

| Pulsante del telecomando | Pressione breve |
|--------------------------|--|
| Attivare | Scorri tra 7 livelli di sensibilità. Ogni livello di sensibilità corrisponde a una nota musicale (Do, Re, Mi, Fa, Sol, La, Si), dal più alto al più basso. |
| Disattivare | Dopo la regolazione, esci dalla modalità di impostazione . |
| Suoneria/Selezione | Scorri tra 3 livelli di volume, dal più alto al più basso. |
| Campanello | <p>Attiva SOS (impostazione predefinita: SPENTO) Premi il pulsante una volta. Un singolo "Bi" indica l'ingresso in modalità calibrazione.</p> <ul style="list-style-type: none">• Impostazione riuscita: cinque brevi "Bi" e la funzione SOS saranno attivate.• Impostazione fallita: due lunghi segnali "Bi... Bi" e la funzione SOS rimane disattivata. <p>Disattiva SOS: Premi il pulsante una volta. Due lunghi segnali "Bi... Bi" indicano che SOS è disattivato.</p> <p>NOTA: • Si prega di mantenere l'unità principale in posizione verticale e ferma durante la calibrazione. • L'allarme si attiverà automaticamente se inclinato accidentalmente di più di 45 gradi e si spegnerà automaticamente quando ritorna alla posizione originale.</p> |

INDICAZIONE BATTERIA SCARICA

Quando la batteria dell'allarme è scarica (circa 3,3 V), durante le condizioni di ATTIVAZIONE o DISATTIVAZIONE si sentiranno due deboli segnali "Du...Du...". Questo indica che le batterie devono essere sostituite immediatamente.

Se la luce LED del telecomando si affievolisce o la portata del controllo si riduce, significa che la batteria del telecomando è scarica e deve essere cambiata.

PARAMETRI DEL PRODOTTO

- In condizioni normali, l'allarme dura da 1 a 3 mesi. In modalità standby continua, può durare fino a circa 6 mesi.
- In condizioni normali (circa 5 operazioni al giorno), il telecomando dura oltre 1 anno.
- Frequenza operativa: 433,92 MHz.
- Livello di impermeabilità: IP65.
- Tre livelli di volume: 90-113 dB.
- Intervallo di temperatura di esercizio: da -40 °C a +70 °C.
- Umidità operativa: <95%.
- Temperatura di stoccaggio: da -40 °C a +70 °C.

AVVERTENZE

- Utilizzare sia il nastro bladesivo che le fascette per fissare l'allarme nel punto desiderato. Per una maggiore stabilità sulla moto, si consiglia di utilizzare entrambi i metodi contemporaneamente.
- Pulire la superficie di montaggio prima di applicare il nastro bladesivo per garantire una migliore adesione.
- Installare l'allarme in una posizione nascosta può ridurre il volume dell'allarme e limitare la portata del telecomando.
- Non installare l'allarme in una zona circondata da parti metalliche.
- Si consiglia di rimuovere le batterie se l'allarme non verrà utilizzato per un lungo periodo.
- Si raccomanda di evitare l'installazione in luoghi esposti a luce solare diretta prolungata o ad alte temperature. Il calore eccessivo può accelerare l'autoscarica delle batterie e ridurne significativamente la durata.
- Si prega di sostituire tempestivamente le batterie quando sono scariche. Il mancato intervento potrebbe causare fuoriuscite di liquido dalle batterie e danni all'allarme.
- Quando le batterie dell'allarme vengono sostituite, i livelli di sensibilità e volume rimangono memorizzati. Tuttavia, poiché la funzione SOS potrebbe richiedere una nuova calibrazione, questa verrà automaticamente disattivata.